

WINDOWS

Aloaha PDF Saver



Aloaha PDF Saver

© 2010 Wrocklage Intermedia GmbH

Aloaha PDF Saver

© 2010 Wrocklage Intermedia GmbH

Copyright © 2009 Wrocklage Intermedia GmbH (im folgenden Wrocklage genannt). Alle Rechte vorbehalten. Der Inhalt dieses Dokumentes darf ohne vorherige schriftliche Genehmigung durch Wrocklage in keiner Form, weder ganz noch teilweise, vervielfältigt, weitergegeben, verbreitet oder gespeichert werden. Wrocklage entwickelt die Produkte im Rahmen eines kontinuierlichen Verbesserungsprozesses ständig weiter.

Wrocklage behält sich deshalb das Recht vor, ohne vorherige Ankündigung an jedem der in dieser beschriebenen Dokumentation beschriebenen Produkte Veränderungen bzw. Verbesserungen vorzunehmen. Wrocklage übernimmt keine Gewährleistung für technische oder redaktionelle Fehler oder Auslassungen in diesem Handbuch. Die Haftung für Schäden und Folgeschäden, welche auf einer leicht fahrlässigen Pflichtverletzung von Wrocklage eines gesetzlichen Vertreters und / oder Erfüllungsgehilfen von Wrocklage und auf der Verwendung dieses Dokumentes und der in ihm enthaltenen Informationen beruhen, ist ausgeschlossen, soweit keine Verletzung wesentlicher Vertragspflichten vorliegen. Wesentliche Vertragspflichten sind solche Pflichten, deren Erreichung die ordnungsgemäße Durchführung des Vertrages überhaupt erst ermöglichen und auf deren Einhaltung der Kunde regelmäßig vertrauen darf. Ansprüche aus dem Produkthaftungsgesetz bleiben hiervon unberührt. Der Inhalt dieses Dokumentes wird so dargelegt, wie er auch aktuell bekannt ist. Wrocklage übernimmt weder ausdrücklich noch stillschweigend irgendeine Gewährleistung für die Richtigkeit oder Vollständigkeit dieses Dokumentes.

Printed: Januar 2010

Inhalt

	Seite
1. Einleitung	4
2. Anwendung	5
3. Installation	7
3.1 Systemvoraussetzungen	8
3.2 Installation	9
4. Konfiguration	11
4.1 Seite	11
4.2 Info	11
4.3 Hilfe	12
4.4 Datei	13
4.4.1 Öffnen	13
4.4.2 Speichern	14
4.4.3 Hochladen	14
4.4.4 Schreibgeschützt Speichern	15
4.4.5 Unterschreiben und Speichern	16
4.4.6 Beenden	17
4.5 Ansicht	18
4.5.1 Modus	18
4.5.2 DPI	19
4.5.3 Beste Größe	20
4.5.4 Werkzeugleiste	20
4.6 Drucken	21
4.6.1 Benutze Adobe Engine	22
4.6.2 Einstellungen	23
4.6.3 Drucken	24
4.6.4 Drucken auf Standard Drucker	24
4.7 Einstellungen	25
4.7.1 Rahmen	25
4.7.2 Digitale Signaturen	26
4.7.3 Sprache	28
5. Language.ini	29
6. Tips und Tricks	30
7. FAQ	31
Index	33

1. Einleitung



Aloaha PDF Saver bietet eine kostengünstige Lösung, um Daten aus PDF-Formularen zu speichern.

Sie können nun die Formulardaten in Ihre PDF-Formulare schreiben und abspeichern. Sie benötigen dafür keine Vollversion von Adobe Acrobat und sparen sich so die Lizenzgebühren für Adobe Acrobat Vollversionen.

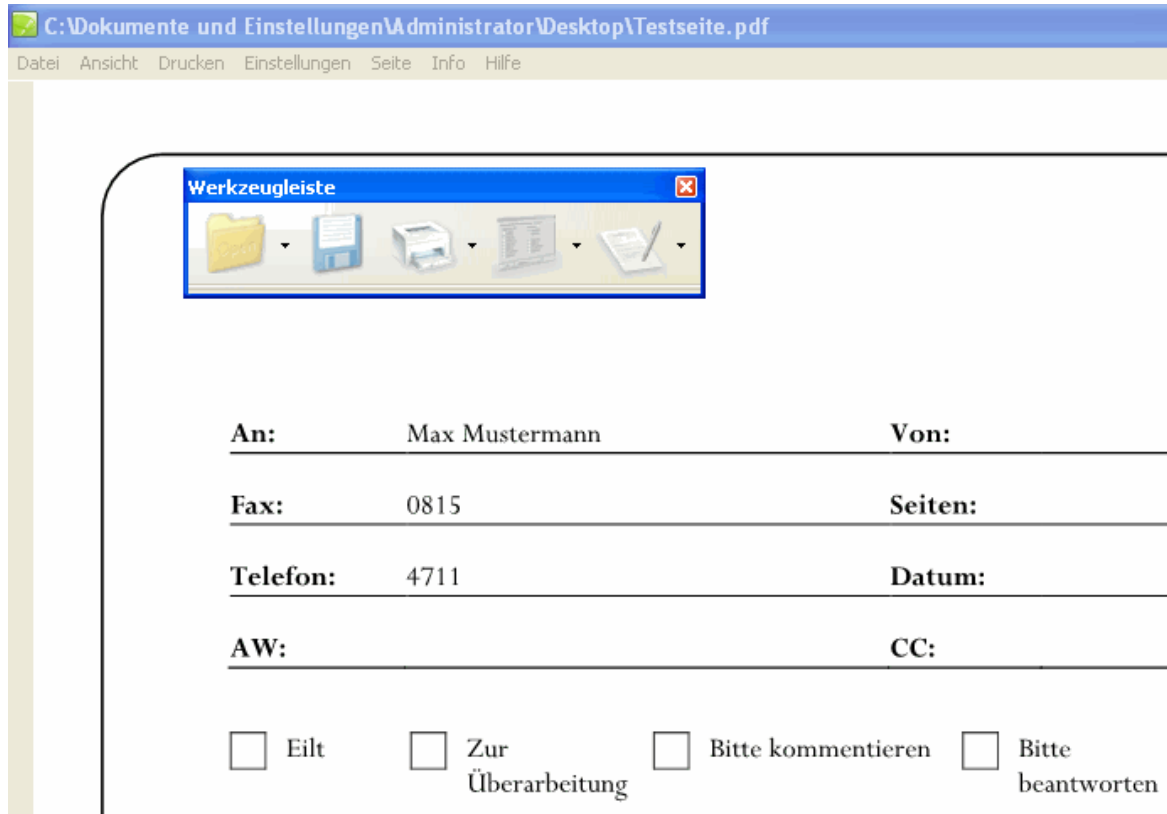
Mit Aloaha PDF Saver können Sie:

- Ihre Daten aus PDF-Formularen speichern und später wieder öffnen
- Ihre Daten als komplettes PDF speichern
- Ihre Daten als komplettes PDF mit entfernten Feldern speichern. Nur die Daten werden in das Formular geschrieben.
So kann z.B. ein E-Mail-Empfänger keine Änderungen mehr an dem PDF-Formular vornehmen.
- Textfelder selbst einfügen oder die Eigenschaften und Position existierender Textfelder ändern.
- Bilder auf Ihrem Dokument selbst platzieren.
- Den Aloaha PDF Form Saver als alternativen PDF-Reader nutzen, da kein Adobe Reader erforderlich ist.
- PDF-Dateien drucken, welche nicht von anderen Readern gedruckt werden können.
- Form Saver OCX im Paket enthalten.

2. Anwendung

Sie öffnen einfach ein beliebiges PDF Formular mit dem Aloaha PDF Saver und füllen die Formularfelder aus.

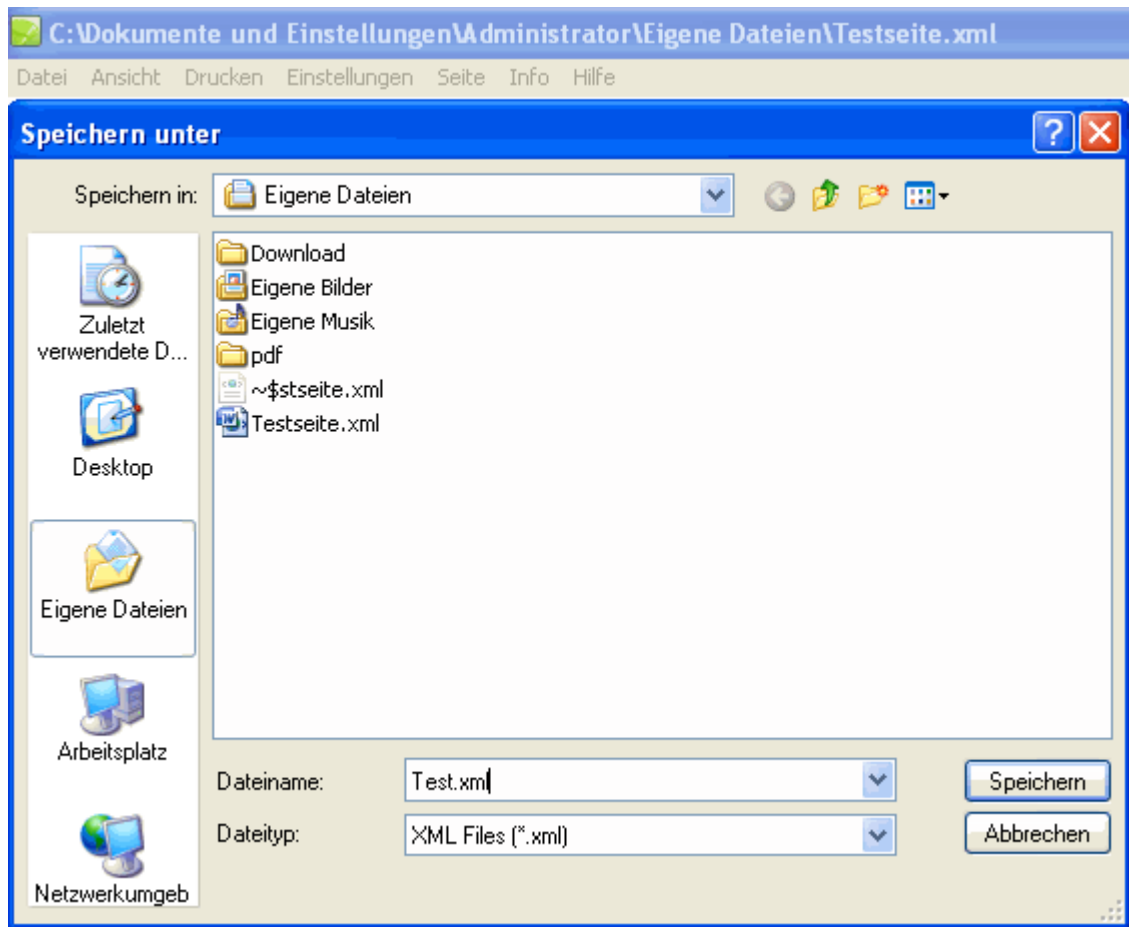
Hinweis: Sie können eine Toolbar via Ansicht > Werkzeugleiste oder CTRL-T öffnen!



Um die Datei zu speichern und damit die vorhandene Datei zu überschreiben können Sie mit Hilfe der Werkzeugleiste auf das Diskettensymbol oder im Menü 'Datei' auf Speichern klicken.

Wenn Sie nur die Formulardaten als XML-Datei sichern möchten gehen Sie wie folgt vor:

Klicken Sie auf Datei > Speichern unter ...



und speichern die Formulardaten als Dateityp XML Files ab.

Hinweis: Wenn Sie dieses XML mit Aloaha öffnen wird Aloaha automatisch das zugehörige PDF öffnen und die XML Daten dort eintragen!

3. Installation



[Systemvoraussetzungen](#)
[Installation](#)

3.1 Systemvoraussetzungen



- Windows 2000, Windows 2003, Windows 2008, Windows XP, Windows Vista, Windows 7
- **Kein Adobe Reader erforderlich!**

3.2 Installation

Den Aloaha PDF Saver können Sie sich direkt aus dem Internet unter http://www.aloaha.com/download/aloaha_saver.zip herunterladen.

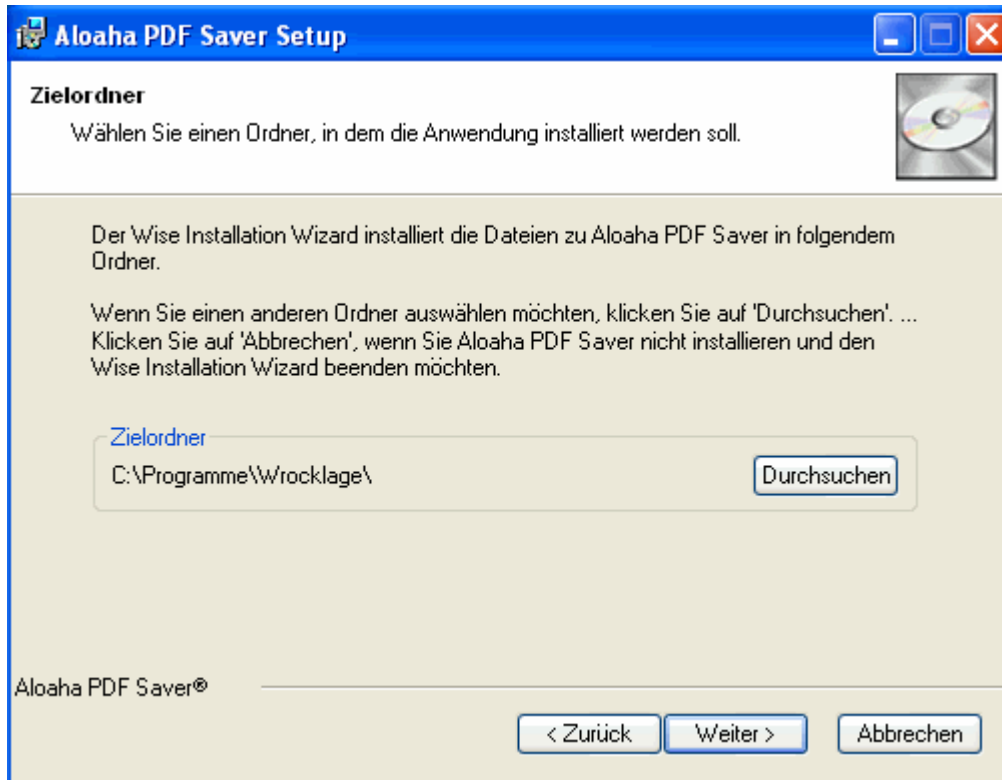
Die Datei speichern Sie bitte direkt auf Ihrer Festplatte. Sobald der Download beendet ist, entpacken Sie diese und doppelklicken auf "aloaha_saver.exe"

Anschließend beginnt die Installation.



Klicken Sie auf Weiter. Im nächsten Dialog wählen Sie bitte das Installationsverzeichnis.

Standardmässig ist das auf c:\programme\wrocklage voreingestellt.



An dieser Stelle der Installation können Sie wählen ob Sie noch einmal einen Schritt zurück gehen möchten oder ob die Installation beginnen soll. Klicken Sie dazu auf Back oder Next.



Nach der erfolgreichen Installation schließen Sie den Installationsvorgang mit "Finish" ab.

Jetzt können Sie den Aloaha PDF Saver verwenden. In Ihrem Startmenü unter Programme/Wrocklage finden Sie eine Verknüpfung zum Öffnen des Programmes.

4. Konfiguration



[Rahmen](#)
[Sprache](#)

4.1 Seite

Sollte Ihr PDF-Dokument aus mehreren Seiten bestehen, haben Sie die Möglichkeit mit der

- F12-Taste > eine Seite vorwärts zu blättern
- F11-Taste > eine Seite rückwärts zu blättern
- STRG + E > zum Ende des Dokumentes zu springen



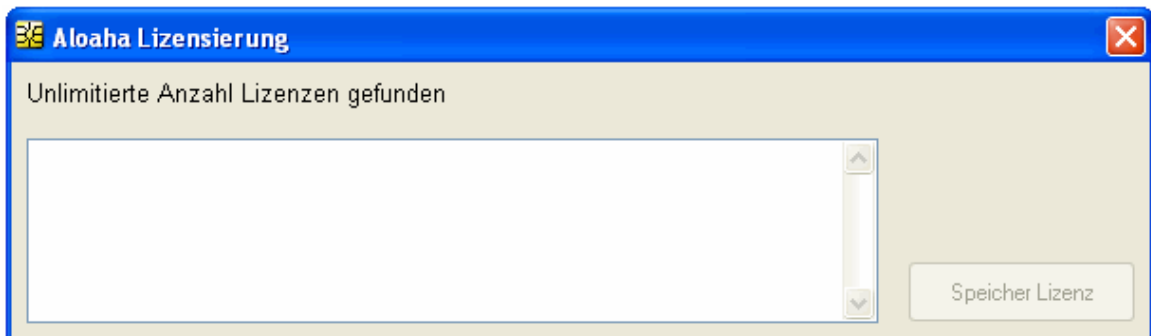
4.2 Info

Im Infobereich finden Sie Informationen zur Lizenzierung



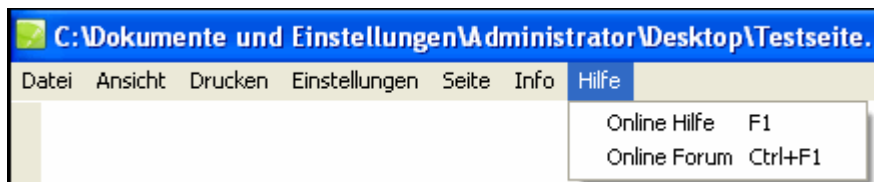
In diesem Dokument sehen Sie die von Aloaha im System gefundenen Lizenzierungsinformationen.

Sie können eigene Lizenzen speichern, indem Sie eine gültige Schlüsseldatei eingeben und die Aktion mit "Speicher Lizenz" bestätigen. Lizenzen zu Aloaha Software bekommen Sie von uns per E-Mail zugeschickt.



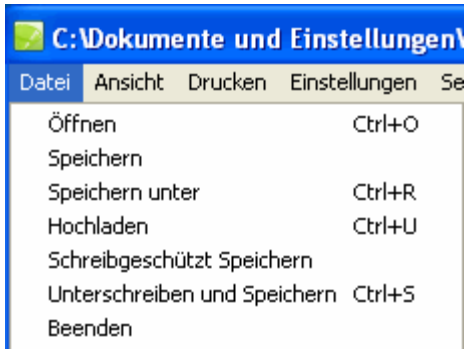
4.3 Hilfe

Sollten Sie Hilfe benötigen, gelangen Sie über das Hilfe Menü zur Online Hilfe (F1) bzw. dem Online Forum (STRG + F1) im Internet.



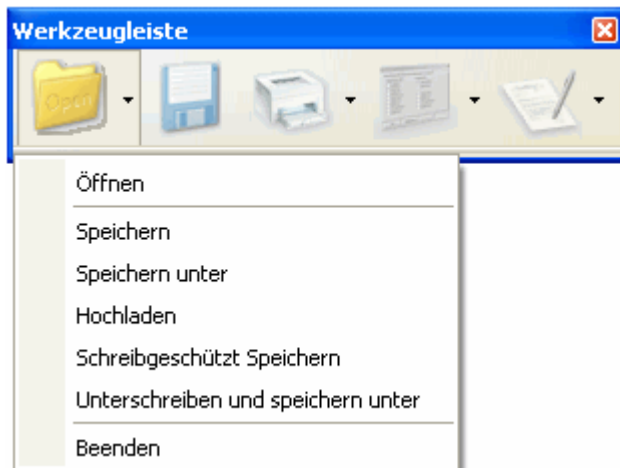
4.4 Datei

Um PDF-Dokumente öffnen bzw. speichern zu können, wählen Sie in der Menüleiste **Datei > ...**



Alternativ können Sie Dokumente über die Werkzeugleiste (STRG + T) "Öffnen" bzw. "Speichern" oder "Unterschreiben".

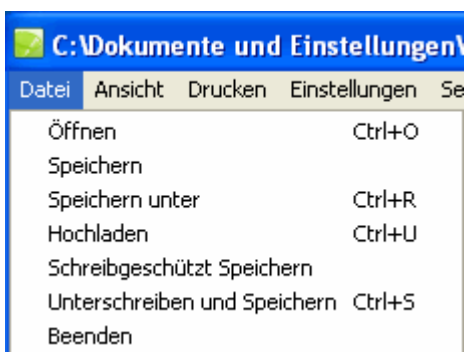
Der Vorteil, wenn Sie mit der Werkzeugleiste arbeiten, liegt darin, dass Sie erweiterte Speicheroptionen haben und die zu speichernden Daten nicht in den Standardordner gespeichert werden.



4.4.1 Öffnen

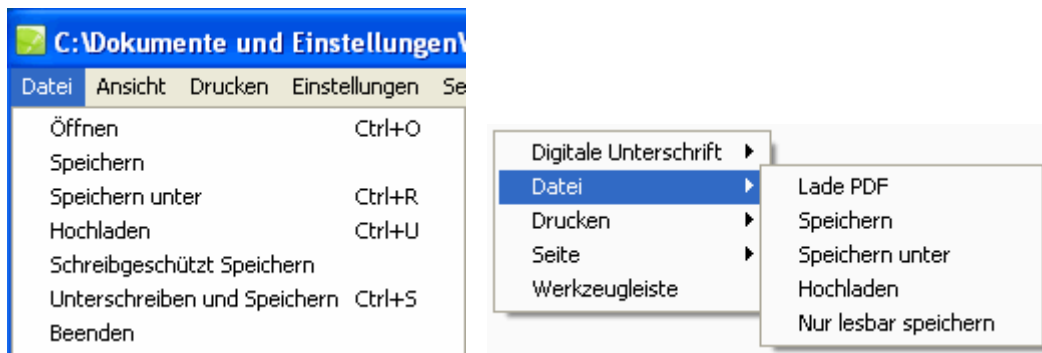
Sollten Sie ein verschlüsseltes Dokument öffnen bei dem eine digitale ID verwendet wurde, ist es zwingend erforderlich, dass Ihre digitale ID korrekt installiert ist, ggf. wenden Sie sich an den Verfasser des Dokumentes.

Steht Ihnen keine digitale ID zu Verfügung, kann das Dokument nicht geöffnet werden.



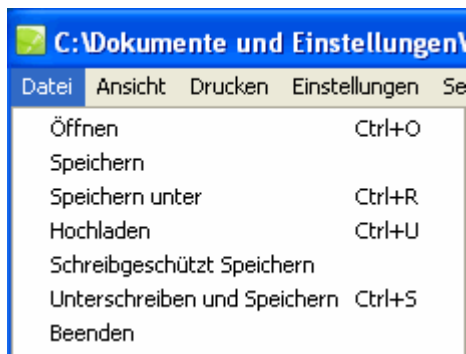
4.4.2 Speichern

Wenn Sie eine signierte PDF Datei abspeichern möchten, wählen Sie "Speichern" oder "Speichern unter" in dem von Ihnen gewählten Verzeichnis.

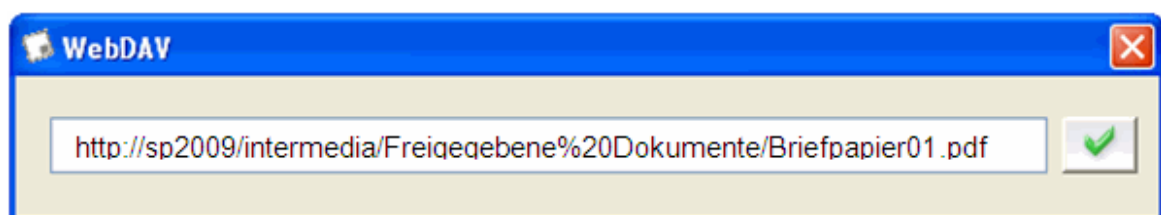


4.4.3 Hochladen

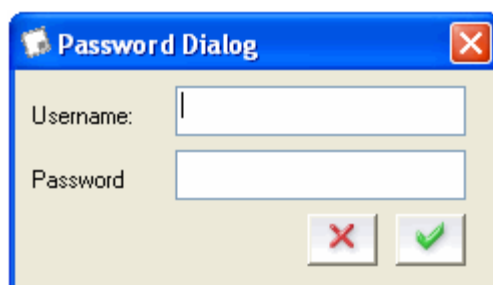
Wenn Sie Dokumente auf einen WebDAV Server (wie z.B. Microsoft Exchange oder SharePoint Server) hochladen möchten, wählen Sie im Menü **Datei** den Befehl **"Hochladen"**



Nachdem Sie den Dateinamen der hochzuladenden Datei eingegeben haben, werden Sie aufgefordert,

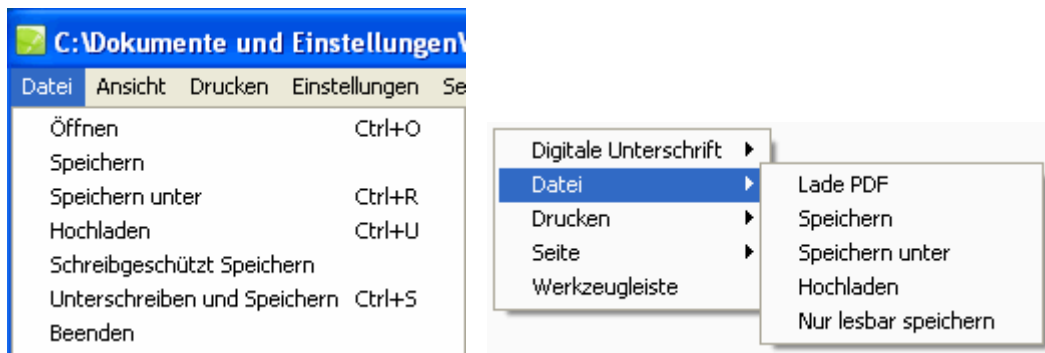


den verwendeten User und das dazugehörige Passwort einzugeben, damit die Datei hochgeladen werden kann.

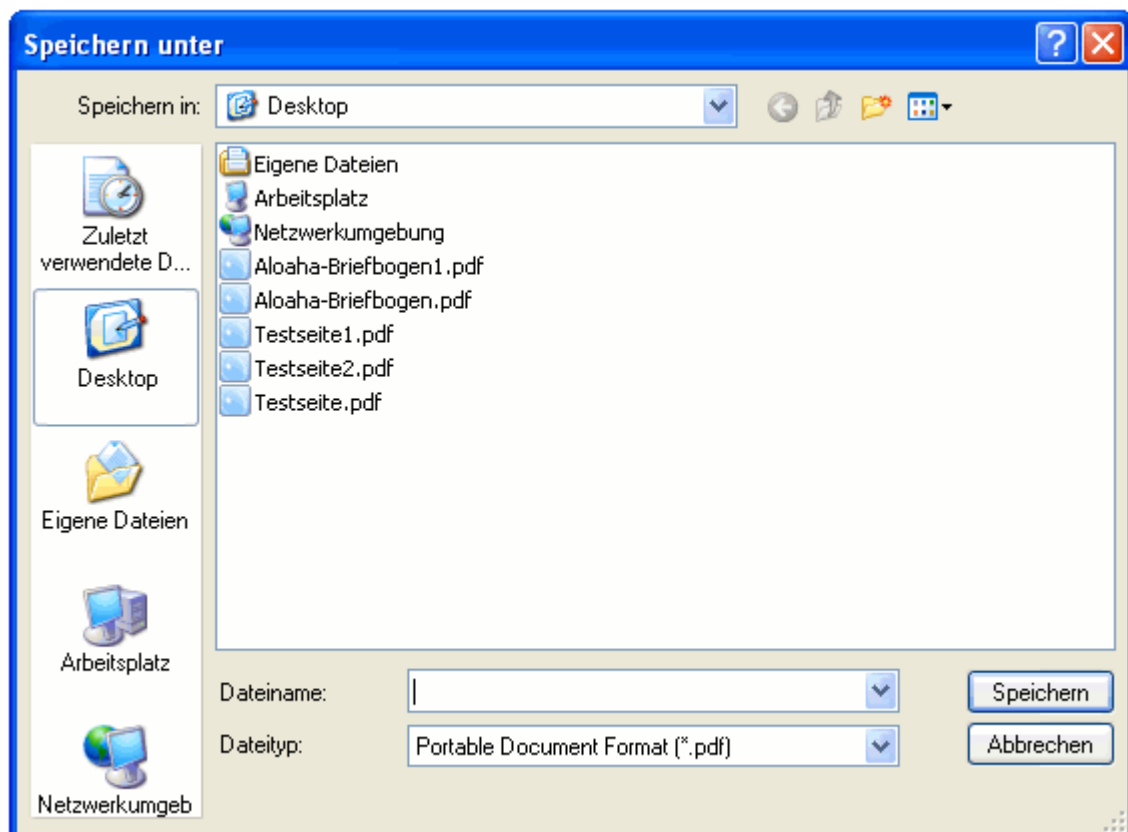


4.4.4 Schreibgeschützt Speichern

Mit der Option "Schreibgeschützt Speichern / Nur lesbar speichern", ist es nicht möglich, das Dokument nachträglich zu verändern.

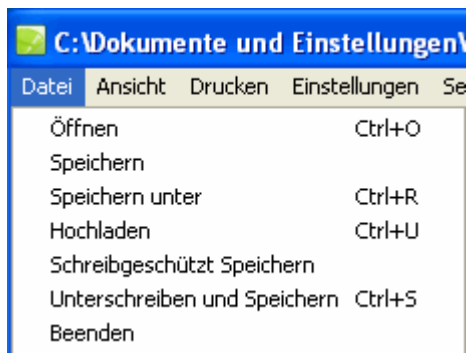


Sollten sich in dem Dokument Ausfüllfelder befinden, ist es nicht mehr möglich, diese nach dem Speichervorgang zu verändern.

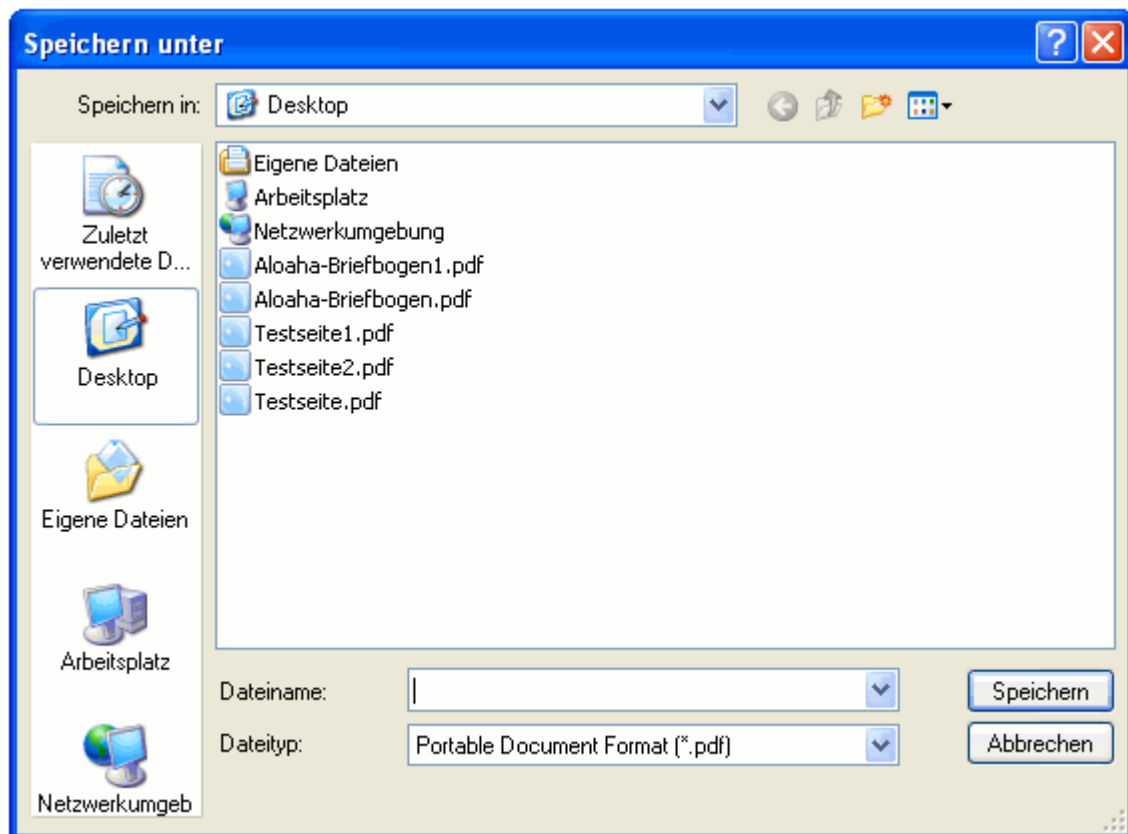


4.4.5 Unterschreiben und Speichern

Mit dem Befehl "Unterschreiben und Speichern" wird das Dokument versiegelt und als PDF-Dokument gespeichert.

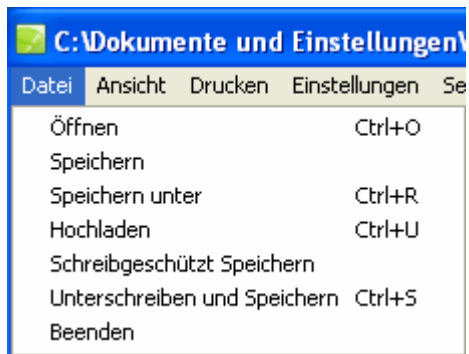


Vorher werden Sie aufgefordert, einen Speicherort auszuwählen und das Dokument mit einem Dateinamen zu versehen.



4.4.6 Beenden

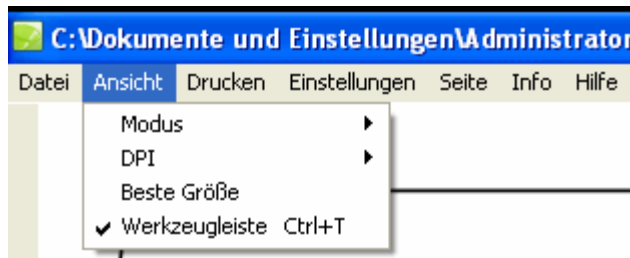
Mit dem Befehl "Beenden" wird die Anwendung geschlossen.
Vorher sollten Sie ihre Dokumente gespeichert haben.



4.5 Ansicht

Im Menü Ansicht stehen Ihnen folgende Optionen zu Verfügung:

- [Modus](#)
- [DPI](#)
- [Beste Größe](#)
- [Werkzeugleiste](#)



4.5.1 Modus

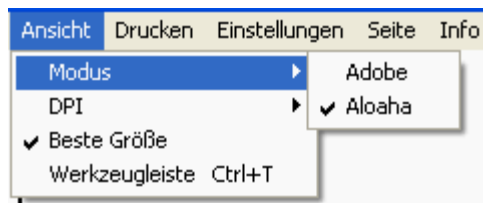
Im Menü **Ansicht > Modus** kann zwischen dem Aloaha oder dem Adobe-Modus unterschieden bzw. ausgewählt werden.

Im **Adobe Modus** wird die Standardanwendung Adobe Reader zum Anzeigen Ihrer PDF Dateien verwendet.

Im **Aloaha Modus** gibt es KEINEN Adobe PDF-Reader! PDF-Reader-Software ist nicht in der Lage Formulardaten zu speichern.

Das bedeutet, wenn Sie den Adobe PDF-Reader schließen, gehen alle Daten die Sie in ihrem PDF-Formular eingegeben haben verloren.

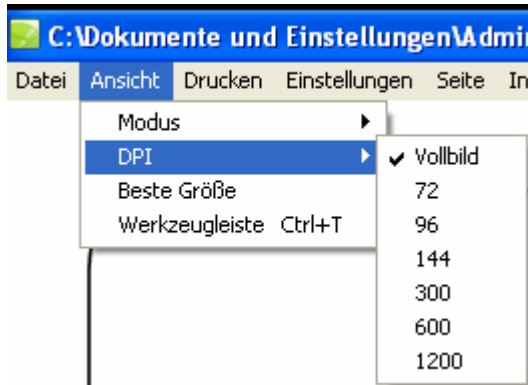
Der Aloaha PDF-Saver erlaubt Ihnen im Aloaha Modus das PDF-Dokument einschließlich der im Formular eingegebenen Daten zu speichern.



4.5.2 DPI

DPI heißt "dots per inch" und ist gleichbedeutend mit "Punkte pro Zoll". Im allgemeinen Sprachgebrauch meint man damit die Auflösung einer Druckdatei. Im Druckprozess wird das Druckbild in kleine Punkte umgewandelt, also gerastert. Diese Rasterung ist dem flüchtigen Betrachter kaum sichtbar.

Im Menü **Ansicht > DPI** kann diese Auflösung entsprechend des gewünschten Druckbildes eingestellt werden.



Mit steigender Anzahl erhöht sich die Qualität der Darstellung - und auch die zur Darstellung erforderlichen Datenmenge.

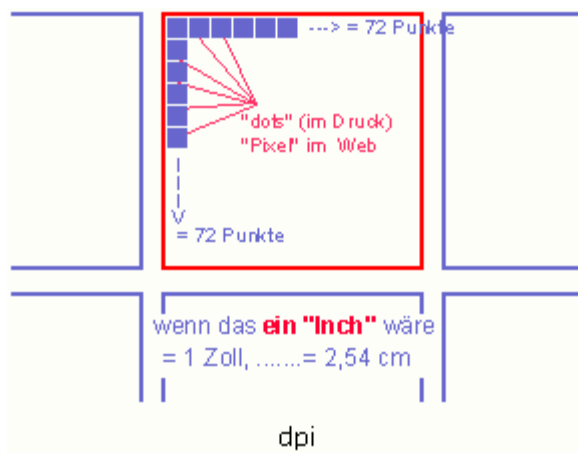
Handelsübliche Laser- und Tintenstrahldrucker erreichen heute ca. 300 dpi, höherwertige Laserdrucker etwa 600 dpi. Professionellen Ansprüchen genügen erst Drucker und Belichter mit Auflösungen von über 1000 dpi.

Die Qualität von Scannern bewegt sich im Prinzip in denselben Bereichen wie bei Druckern.

Die Auflösung von Monitoren liegt meist nur bei 72 dpi.

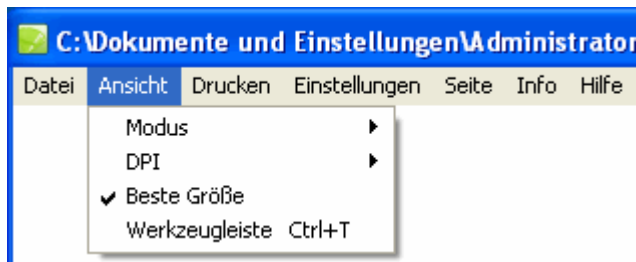
Als Richtwert nehmen Sie:

72 dpi für Grafiken im Internet,
90 dpi für Film und
300 dpi für Bilder, die Sie ausdrucken möchten.



4.5.3 Beste Größe

Im Modus "Beste Größe" passt Aloaha den Bildausschnitt bzgl. Auflösung und Darstellung optimal an die verfügbaren Systemressourcen an.



4.5.4 Werkzeugleiste

Sie können die **Werkzeugleiste** aufrufen, indem Sie

- die Tastenkombination **STRG + T** ausführen
- in der Menüleiste den Punkt **Ansicht > Werkzeugleiste** wählen.



In der Werkzeugleiste können verschiedene Einstellungen zu den Punkten

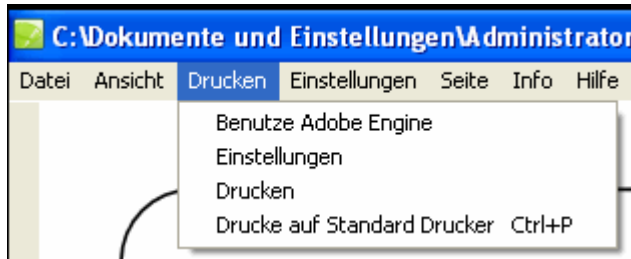
- Dokumente öffnen, unterschreiben und speichern
- direkt speichern
- Dokument drucken
- Einstellungen für die digitale Unterschrift
- Dokument elektronisch unterschreiben und speichern

vorgenommen werden.

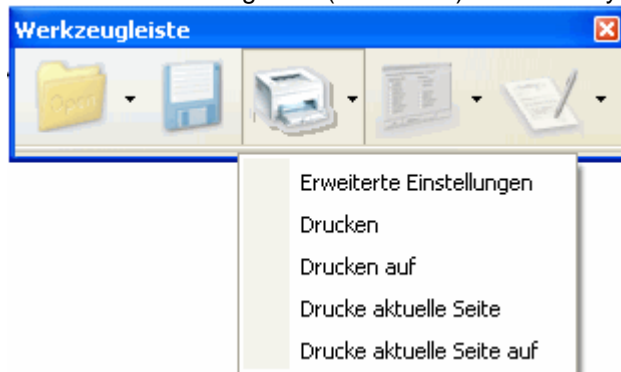
4.6 Drucken

Sie haben verschiedene Möglichkeiten, um zum Druckmenü zu gelangen:

- Über das Kontextmenü den Menüpunkt "Drucken" auswählen
- STRG + T > Dropdownpfeil neben dem Drucker anklicken

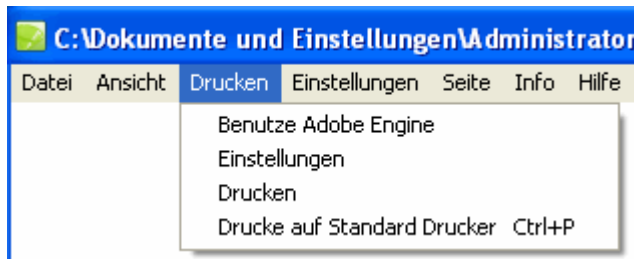


- über die Werkzeugleiste (STRG + T) das Drucksymbol auswählen



4.6.1 Benutze Adobe Engine

Mit "Benutze Adobe Engine" teilen Sie dem Programm mit, dass statt der eigenen Druckengine die Adobe Engine verwenden soll, was in einigen Fällen von Vorteil sein kann.



Informationen zu Adobe Print Engine 2

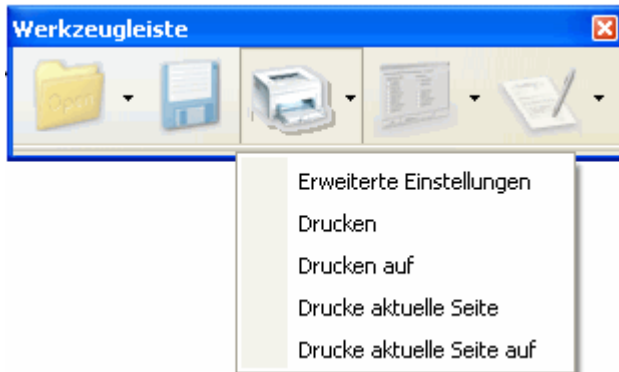
Die Technologie für die neue Generation von Adobe PDF-Workflows

Mithilfe der Adobe® PDF Print Engine 2 bereiten Sie grafisch aufwendige Inhalte, einschließlich variabler Daten für personalisiertes Publishing, in einem vollständig auf Adobe PDF basierenden Workflow für die Ausgabe vor. OEM-Partner von Adobe integrieren die innovative Technologie bereits in die neueste Generation ihrer Lösungen für Druck und Druckvorstufe. Durch die Vereinheitlichung der Abläufe für alle Auftragsarten – Offset, On-Demand, VDP (Variable Data Publishing) – optimiert die Adobe PDF Print Engine 2 den Print-Workflow. Druckdienstleister profitieren dabei nicht nur von zuverlässigeren Ergebnissen und mehr Flexibilität im Druckprozess, sondern sichern sich gleichzeitig neue Umsatzchancen. Die Software erleichtert zudem die Integration von personalisiertem Publishing in bestehende Abläufe.

Wie ihre Vorgängerin kombiniert die Adobe PDF Print Engine 2 auch die Stärken von Adobe PDF (Inhaltsdefinition) mit denen des JDF-Standards (Workflow-Automatisierung). Die Adobe PDF Print Engine 2 wird derzeit von Adobe-Partnern in ihre Drucksysteme integriert. Diese Kombination macht die Mitwirkung an vorgelagerten VDP-Workflows einfacher und vereinheitlicht die Abläufe in der Druckvorstufe. Designer können dank der Adobe PDF Print Engine 2 darauf vertrauen, dass ihre Inhalte in der gewünschten Qualität ausgegeben werden.

4.6.2 Einstellungen

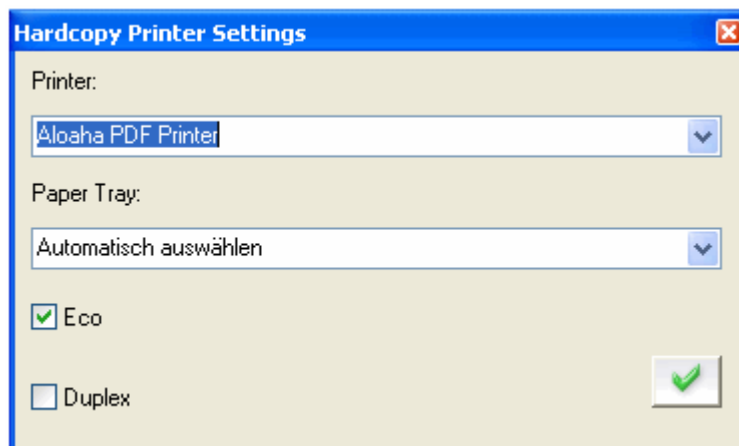
Über die Werkzeugleiste (STRG + T) gelangen Sie zum Druckmenü. Hier können Sie Einstellungen für das zu druckende Dokument vornehmen.



Im Menüpunkt "**Erweiterte Einstellungen**" können Sie festlegen, auf welchen der im System verfügbaren Drucker Sie Ihre PDF-Dokumente ausdrucken möchten. Sollte der Drucker über mehrere Möglichkeiten der Papierzufuhr verfügen, können Sie diese im Menüpunkt "**Paper Tray**" auswählen.

Wenn Sie das Feld "**Eco**" aktivieren, wird Ihr Dokument im Toner- / Tintensparmodus gedruckt.

Wenn Sie das Feld "**Duplex**" aktivieren, wird gleichzeitig oder in zwei Schritten Vorder- und Rückseite eines Mediums bedruckt.



Wenn Sie den Befehl "**Drucken**" wählen, wird das Dokument auf den als Standard definierten Drucker ausgegeben.

Wenn Sie "**Drucken auf**" wählen, wird das Dokument auf einen Drucker Ihrer Wahl ausgegeben.

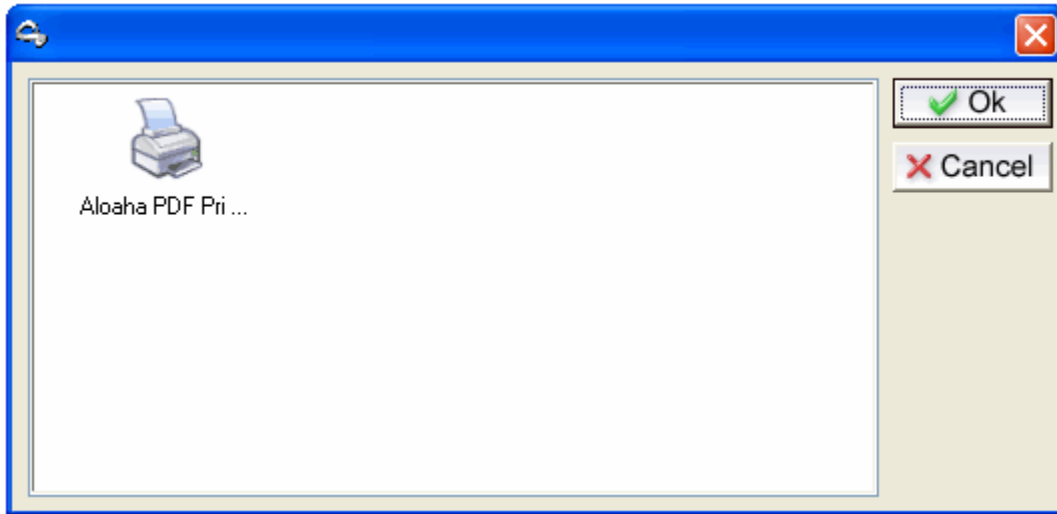
Wenn Sie "**Drucke aktuelle Seite**" wählen, wird die aktuell angezeigte Seite auf den als Standard definierten Drucker ausgegeben.

Wenn Sie "**Drucke aktuelle Seite auf**" wählen, wird die aktuell angezeigte Seite auf einen Drucker ihrer Wahl ausgegeben.

4.6.3 Drucken

Wenn Sie den Menüpunkt "Drucken" wählen, druckt Aloaha alle Dokumente auf dem als Standard definierten Drucker.

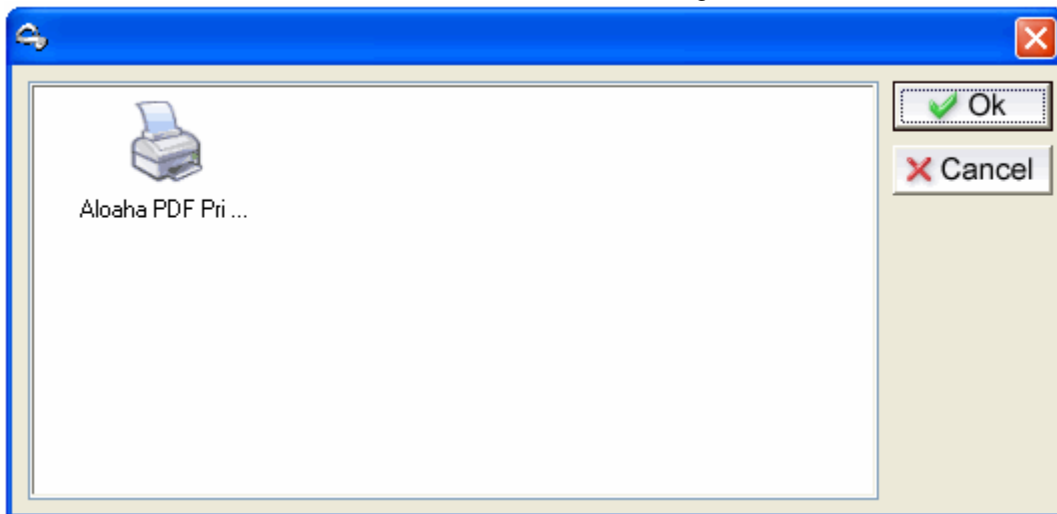
Alternativ können Sie auch einen Drucker Ihrer Wahl für die Ausdrücke festlegen.



4.6.4 Drucken auf Standard Drucker

Wenn Sie den Menüpunkt "Drucken auf Standarddrucker" wählen, druckt Aloaha die Dokumente auf dem als Standard definierten Drucker.

Alternativ können Sie auch einen Drucker Ihrer Wahl festlegen.



4.7 Einstellungen

Im Menü Einstellungen haben Sie die Möglichkeit Einstellungen für

- [Rahmen](#)
- [Digitale Signaturen](#)
- [Sprache](#)

festzulegen.



4.7.1 Rahmen



Wenn Sie die Einstellung Rahmen aktivieren, werden Formularfelder umrandet angezeigt und können so im Dokument schneller aufgefunden werden.

Ansicht ohne Rahmen:

Servicetechniker Max Mustermann |
Anwesenheit von 25.02.2008 - 11.00 Uhr bis 25.02.2008 - 11.30 Uhr

Ansicht mit Rahmen:

Servicetechniker

Max Mustermann

Anwesenheit von

25.02.2008 - 11.00 Uhr

 bis

25.02.2008 - 11.30 Uhr

4.7.2 Digitale Signaturen

Die digitale Signatur

Eine digitale Signatur im Sinne des Gesetzes ist „ein mit einem privaten Signaturschlüssel erzeugtes Siegel zu digitalen Daten, das mit Hilfe eines zugehörigen öffentlichen Schlüssels, der mit einem Signaturschlüssel-Zertifikat einer Zertifizierungsstelle versehen ist, den Inhaber des Signaturschlüssels und die Unverfälschtheit der Daten erkennen lässt“ (SigG).

Mit der Entwicklung der digitalen Signatur wurde das Ziel verfolgt, eine der persönlichen Unterschrift äquivalente Signierungsmethode zu entwickeln, mit der auf elektronischem Weg Daten unterzeichnet werden können.

Denn das Hauptproblem bei der Übermittlung elektronischer Daten ist die leichte Manipulierbarkeit. Erst durch die elektronische Signatur kann dieses Problem behoben werden, da eine unbemerkte Datenmanipulation nicht mehr möglich ist.

Voraussetzung hierfür ist, dass die elektronische Signatur wie eine handschriftliche untrennbar mit dem jeweiligen Dokument verbunden ist. Sie kann von jedem eingesehen, aber nur vom Unterzeichner selbst geändert werden. Der Unterzeichner kann somit eindeutig identifiziert werden und die Signatur macht jede eventuelle Manipulation, wie das nachträgliche Streichen oder Ändern von Textpassagen eines Dokuments, sofort erkennbar.

Durch die Zertifikatsprüfung kann zudem bewiesen werden, dass die Signatur nicht gefälscht wurde, der Zertifikatsinhaber also echt ist. Dabei werden außer seinem Namen keine persönlichen Daten preisgegeben.

Gesetzliche Regelungen

Definitionen der unterschiedlichen Arten der digitalen Signatur finden sich im Signaturgesetz (SigG) und in der Verordnung zum Signaturgesetz (SigV). Außerdem werden darin Anforderungen an die elektronischen Unterschriften dargestellt sowie Zertifizierungsdiensteanbieter (ZDA) definiert.

Es wird unterschieden in einfache, fortgeschrittene und qualifizierte digitale Signaturen. Jede Signatur steht für eine bestimmte Qualitätsstufe. Je höherwertiger die Signatur, desto mehr Bedeutung hat sie für den Rechtsverkehr, und desto größer ist ihre Funktionalität. Nur qualifizierte Signaturen erfüllen die Anforderungen in Bezug auf elektronische Daten genauso wie die handschriftliche Unterschrift Anforderungen in Bezug auf Daten in Papierform erfüllt. Sie sind sogar vor Gericht als Beweismittel zugelassen.

Die für qualifizierte elektronische Signaturen zugelassenen kryptografischen Algorithmen werden von der Bundesnetzagentur genehmigt und veröffentlicht. Unter www.bundesnetzagentur.de finden Sie zudem eine Liste aller akkreditierten Zertifizierungsdiensteanbieter (Trustcenter). Dort sind auch die für eine qualifizierte elektronische Signatur zugelassenen Produkte aufgelistet.

Die Voraussetzungen für eine qualifizierte Signatur sind dann gegeben, wenn sie ausschließlich dem Unterzeichner zugeordnet werden kann, die eindeutige Identifizierung des Unterzeichners zulässt, mit Mitteln erstellt wird, die nur der Unterzeichner kontrolliert, jede nachträgliche Änderung der signierten Daten ersichtlich macht und auf einem qualifizierten Zertifikat beruht.

Ein qualifiziertes Zertifikat kann nur von einem akkreditierten Zertifizierungsdiensteanbieter ausgestellt werden. Dabei gelten ganz besonders strenge Anforderungen hinsichtlich der Sicherheit der Schlüsselerstellung und der Organisation des Trustcenters. Die Einhaltung der gesetzlichen Vorschriften durch die Trustcenter wird in Deutschland ebenfalls von der Bundesnetzagentur kontrolliert.

Public Key Verfahren

Digitale Signaturen basieren auf asymmetrischen Kryptosystemen und verwenden ein Schlüsselpaar, das aus einem privaten (geheimen) und einem öffentlichen (nicht geheimen) Signaturschlüssel besteht und sich gegenseitig ergänzt.

Daten, die mit dem einen Schlüssel geschlossen wurden, können nur mit dem anderen wieder geöffnet werden. Beim Signieren wird der private Schlüssel verwendet. Dieser befindet sich auf dem Chip der Karte und lässt sich nicht auslesen. Die zu verarbeitenden Daten werden auf den Chip geladen, dort ver- oder entschlüsselt und wieder in den Computer übertragen.

Um den privaten Schlüssel zu benutzen, wird die richtige PIN benötigt, die zusätzliche Sicherheit gewährleistet. Die Signatur kann also nur vom Karteninhaber sein, denn nur er ist in Besitz von Karte und PIN. Der öffentliche Schlüssel ist in ein Zertifikat integriert und steht jedermann in Verzeichnisdiensten im Internet zur Verfügung oder kann per E-Mail versandt werden. Um zu gewährleisten, dass dieses Zertifikat und somit der Schlüssel nicht gefälscht wurde, lässt sich die Signatur des Herausgebers prüfen.

Beim Prüfen der Signatur wird der öffentliche Schlüssel des Empfängers verwendet, so dass nur dieser die Daten mit seinem privaten Schlüssel wieder entschlüsseln kann. Beim Signieren einer Datei wird ein Hashwert gebildet, der mit einem Fingerabdruck vergleichbar ist. Zwei verschiedene Dokumente können so nie denselben Hashwert haben. Der Hashwert wird nach dem RSA Verfahren unter Verwendung eines Schlüssels mit einer Länge von mindestens 1024 Bit (abhängig von der verwendeten Karte) verschlüsselt.

Die Verschlüsselung des Hashwerts findet auf dem Chipkartenprozessor statt, welcher kleinere Datenmengen verarbeiten kann. So wird sichergestellt, dass der private Schlüssel die Karte nicht verlässt. Die verschlüsselten Daten werden anschließend wieder in den Computer zurückgeschickt. Vorher muss der private Schlüssel durch die richtige PIN (Personal Identification Number) freigegeben werden.

4.7.3 Sprache

Sollten Sie eine andere Anwendersprache als die derzeit verwendete benötigen, können Sie diese hier umstellen.

Nach erfolgter Umstellung erfordert das Programm einen Neustart, damit die Änderungen wirksam werden.

Derzeit verfügbare Sprachen:

- Deutsch
- Englisch
- Italienisch
- Niederländisch



5. Language.ini

Aloaha Übersetzung / Software-Lokalisierung

Neuste Produkte von Aloaha lokalisieren und übersetzen verwendete Zeichenfolgen (Strings) völlig automatisch. Die Zeichenfolgen werden als ini-Dateien gespeichert, um dem Anwender zu ermöglichen, sie zu ändern oder in eine andere Sprachen zu übersetzen, ohne den Aloaha-Code ändern zu müssen.

Übersetzungs Mechanismus

- Beim Start des Aloaha-PDF-Saver werden die Spracheinstellungen in der language.ini überprüft. Sollte diese Datei nicht existieren, fragt das Programm folgende Pfade ab:
 - o `HKCU\Software\Aloaha\language`
 - o `HKLM\Software\Aloaha\language`
 - o Die Betriebssystem Anwendersprache
- Basierend auf der "LanguageID" wird der Aloaha-PDF-Saver die UserLanguage_<ID>.ini für die Übersetzung der Zeichenfolge abfragen. Wenn diese Datei nicht die richtige Übersetzung nicht enthält, fragt der Aloaha-PDF-Saver die Language_<ID>.ini ab.
- Die Datei Language_<ID>.ini wird durch jede(n) Neustart / Erweiterung überschrieben. Im Falle dass ein Benutzer Zeichenfolgen modifizieren möchte, wird darauf hingewiesen, die UserLanguage_<ID>.ini zu verwenden.

Language.ini

Das Profil [Abbildung] weist eine Sprache an, sich in einer anderen abzubilden . Zum Beispiel 410=409 würde bedeuten, englische Sprache (409) auf italienischen (410) Systemen zu verwenden.

Das Profil [languageID] definiert welche ini Dateien gegenwärtig zu verwenden sind.

Übersetzungs-Dateien

Zuerst wird die Aloaha UserLanguage_<ID> für die Übersetzung abgefragt. Sollte keine Übersetzung gefunden werden, wird als nächster Schritt die Language_<ID> für die Übersetzung abgefragt.

Wenn ein Benutzer Zeichenfolgen ändern möchte, wird empfohlen, die Änderungen in UserLanguage_<ID>.ini durchzuführen, da die Language_<ID>.ini mit jedem Neustart/Upgrade überschrieben wird.

Es ist auch möglich, Registrierungsschlüssel `HKLM\Software\Aloaha\pdf\WriteMissing` auf 1 zu setzen. In diesem Fall wird der Aloaha-PDF-Saver alle Übersetzungsprobleme in der `MissedLanguage_<ID>.ini` protokollieren. Es kann sehr nützlich sein, dass Zeichenfolgen für andere Sprachen / Umgebungen übersetzt werden.

6. Tips und Tricks

Versiegeln eines PDF Dokumentes

Manchmal müssen Sie sicherstellen, dass ein ausgefülltes PDF Dokument nicht mehr editiert werden kann. Um ein Dokument zu versiegeln, klicken Sie mit der rechten Maustaste auf das PDF-Dokument und wählen aus dem Menü den Befehl "Versiegeln".

PDF Dokument digital signieren

Aloaha ist in der Lage, eine Digitalunterschrift auf jedes PDF-Dokument oder PDF-Formular anzuwenden. Es ist nicht erforderlich, dass das PDF ein spezielles Unterschrift-Feld hat. Um das PDF-Dokument zu unterzeichnen, ziehen Sie mit der Maus ein Feld auf. Sobald Sie mit der rechten Maustaste in das Feld klicken, können Sie das Dokument unterzeichnen.

PDF Dokumente mit Anmerkungen versehen

Es ist möglich, einen Feld mit der Maus an der beabsichtigten Position zu ziehen und dann in diesen Kasten rechts anzuklicken. Sie können aus dem Menü den Befehl "Textfeld hinzufügen" auswählen. Diese Funktion fügt ein Textfeld zum PDF-Dokument hinzu.

Edit Form Field Properties

Mit einem Doppelklick auf ein Formularfeld, ändern Sie die Eigenschaften des Feldes. Es ist möglich, Position, Größe, Schriftart usw. des ausgewählten Feldes zu ändern.

Laden / Speichern von Dokumenten von / auf einen Sharepoint Server

Aloaha unterstützt direktes "Laden vom" und "Sichern zum" sharepoint. Um ein Dokument vom Sharepoint zu laden, geben Sie die URL ein.

Um zu ermöglichen, eine geladene Datei direkt zurück zur sharepoint Bibliothek zu speichern, ist es erforderlich, den PDF Saver zu starten.

Wenn Sie eine Datei mit der Befehlszeile laden: PDFSaver <http://yourserver.tld/pdfdocument.pdf> sind Sie in der Lage, die Datei durch "Speichern" zurück zur Bibliothek zu speichern.

7. FAQ

FAQ Aloaha PDF Saver / Signator FAQ

Wozu kann ich den Aloaha PDF Saver benutzen?

In dem frei verfügbaren Adobe Reader können Sie PDF Formulare ausfüllen, jedoch nicht speichern. Der Aloaha PDF Saver bietet diese Funktion.

Ich bekomme nach dem Ausfüllen eines Formulars folgenden Hinweis: Sie können die in diesem Formular eingegebenen Daten nicht speichern.

Der Aloaha PDF Saver benutzt den als Standard konfigurierten PDF Reader zum Anzeigen der PDF Dokumente. Deshalb kann es sein, dass solch eine Meldung angezeigt wird. Diese Meldung kann ignoriert werden, da Aloaha das Formular trotzdem speichert! Besser ist es natürlich in den nativen Aloaha Modus zu wechseln. Das können Sie im **Menue > Ansicht > Modus**

Wenn ich ein Formular ausfülle und speichere, erscheinen wirre Zeichen

Ihr PDF Formular ist möglicherweise verschlüsselt. Die Demoversion des Aloaha PDF Savers unterstützt keine verschlüsselten Formulare. Der Aloaha Form Saver kann in der Vollversion auch Passwortgeschützte Dateien und verschlüsselte Dateien öffnen. Bitte fordern Sie zum testen einen Test-Schlüssel an.

Wie kann ich das Aloaha PDF Saver OCX benutzen?

Bitte laden Sie sich den Aloaha PDF Saver unter http://www.aloaha.com/download/aloaha_saver.zip herunter. Im Unterverzeichnis `lsampleformsaver` finden Sie Beispiele zur Benutzung.

Was ist der Unterschied zwischen Aloaha und Adobe Modus?

Im Adobe Modus wird die Standardanwendung zum Anzeigen Ihrer PDF Dateien benutzt. In der Regel ist das Ihr Adobe Reader. Der Adobe Modus hat eine ausgezeichnete Display Qualität, ist aber leider in der Funktionalität beschränkt.

Eine bessere Funktionalität erhalten Sie, wenn Sie den Aloaha Modus benutzen!

Was bedeutet "Adobe Kompatibilitäts Modus" im Adobe Modus?

In diesem Modus geht Aloaha etwas konservativer mit PDF Formularen um. Dadurch werden Kompatibilitätsprobleme der Adobe Reader 7 und 8 ausgeglichen. Dieser Modus wird jedoch nur empfohlen falls es Probleme gibt!

Wie kann ich ein Formularfeld erstellen?

1. Prüfen Sie ob HKEY_LOCAL_MACHINE\SOFTWARE\Aloaha\PDFSaver\edit den Wert 1 hat
2. Stellen Sie sicher, dass Sie im PDF Saver den Aloaha Modus eingestellt haben
3. Zeichnen Sie mit gedrückter linker Maustaste eine Eingabebox
4. Rechtsklicken Sie in die Box und wählen Sie Edit -> Add Text Field

Was ist der Unterschied zwischen Saver und Signator

Wie die Namen schon sagen. Der Saver setzt den Fokus auf PDF Formulare, der Signator setzt den Fokus auf digitale Signaturen.

Warum benötige ich den PDF Saver?

Kostenlose PDF-Reader-Software ist nicht in der Lage Formulardaten zu speichern. Das bedeutet, wenn Sie den Reader schließen, gehen alle Daten die Sie im PDF-Formular eingegeben haben verloren. Der Aloaha PDF-Saver erlaubt Ihnen, das PDF-Dokument EINSCHLIEßLICH der im Formular eingegebenen Daten zu speichern.

Sobald ich ein PDF-Formular speichere, welches Daten enthält,verschwinden die Formular-Daten. Warum?

Die Testversion des Aloaha PDF-Savers unterstützt verschlüsselte PDF-Dokumente nicht. Wenn Sie eine Lizenz für den Aloaha PDF-Editor besitzen, können Sie den Aloaha PDF-Editor nutzen, um die PDF-Sicherheitskennung zu entfernen, ohne das Kennwort zu wissen. Die Vollversion des Aloaha PDF-Savers unterstützt verschlüsselte PDF-Dokumente. Fragen Sie um einen Testschlüssel zu erhalten und zu testen.

Wie verwende ich den Form-Saver OCX in meinen eigenen Anwendungen?

Der Quellcode des Aloaha PDF-Savers ist im Installationspaket enthalten. Laden Sie es von http://www.aloaha.com/download/aloaha_saver.zip herunter. Der Beispielcode kann in \sample\formsaver gefunden werden und sollte alle Ihre Fragen beantworten.

Wie kann ich Windows konfigurieren, um den Saver als Standard PDF-Handler zu verwenden?

Klicken Sie mit der rechten Maustaste auf ein PDF-Dokument und wählen Sie öffnen. Im folgenden Dialog, suchen Sie die Datei PDFSaver.exe und aktivieren die Checkbox, den Aloaha PDF-Saver immer zu verwenden, um PDF-Dokumente zu öffnen.

Wo kann ich den PDF Saver herunterladen?

Laden Sie den Aloaha PDF-Saver von http://www.aloaha.com/download/aloaha_saver.zip herunter.

Ich verwende die OCX Version und setze die Eigenschaft "buttonpage =-1". Ich bekomme den Button "Speichern" nicht auf jeder Seite nicht.

Die Eigenschaft "buttonpage =-1" arbeitet nur mit PDF-Dokumenten, die vorher mit Aloaha gespeichert worden sind.

Was ist der Unterschied zwischen Adobe und Aloaha Modus?

Im Aloaha Modus gibt es KEINEN PDF-Reader!

Sollten Sie Ihre Antwort hier nicht finden zögern Sie bitte nicht aloaha@wrocklage.de zu kontaktieren. Ein Forum finden Sie unter: <http://portal.aloaha.com/saver/default.aspx>

Index

- A -

Adobe Modus 18
Adobe Print Engine 2 22
Aloaha Modus 18
Aloaha Übersetzung 29
Anmerkungen 30
Ansicht 18
Anwendung 5

- B -

Beenden 17
Benutze Adobe Engine 22
Beste Größe 20

- D -

Datei 13
Digitale Signaturen 26
DPI 19
Drucken 21, 24
Drucken auf Standard Drucker 24

- E -

Edit Form Field 30
Einleitung 4
Einstellungen 23, 25

- F -

FAQ 31

- G -

Gesetzliche Regelungen 26

- H -

Hilfe 12
Hochladen 14

- I -

Info 11
Installation 7, 9

- K -

Konfiguration 11

- L -

Language.ini 29

- M -

Modus 18

- O -

Öffnen 13

- P -

Public Key Verfahren 26

- R -

Rahmen 25

- S -

Schreibgeschützt Speichern 15
Seite 11
Speichern 14
Sprache 28
Systemvoraussetzungen 8

- T -

Tips und Tricks 30

- U -

Übersetzungs Mechanismus 29
Unterschreiben und Speichern 16

- V -

Versiegeln 30

- W -

WebDAV Server 14
Werkzeugleiste 20